

Kestävyyssraportointisääntelyn keskeinen sisältö

Sirkku Palmuaro
Impactful Oy



Sirkku Palmuaro



SIRKKU PALMUARO

Johtava asiantuntija (EU:n ja globaali kestävyysraportointi, EU:n vihreän rahoituksen sääntely, corporate governance)

KTM (Laskentatoimi, yritys juridiikka)

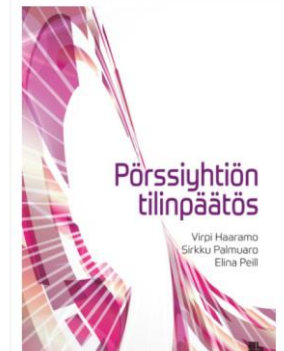
KHT-tilintarkastaja

Sirkku Palmuaro on Impactful Oy:n johtava asiantuntija aihealueina EU-tason ja globaali kestävyysraportointi, EU:n kestävä rahoituksen raportointivelvoitteet, taloudellisen ja kestävyystiedon välinen johdonmukaisuus, corporate governance sekä listayhtiöiden tiedonantovelvollisuus.

Sirkulla on yli 20 vuoden kokemus taloudellisen informaation vaativista asiantuntijatehtävistä sekä yksityiseltä että julkiselta sektorilta. Hän on toiminut Finanssivalvonnan johtavana asiantuntijana kestävyysraportoinnissa ja IFRS-tilinpäätösraportoinnissa ja ollut mukana Euroopan arvopaperimarkkinaviranomaisen työryhmissä kontribuoidessa sekä EU-tason että globaalin kestävyysraportoinnin kehitykseen.

Hän on toiminut asiantuntijana ja projektipäällikkönä lukuisissa eri aloja koskevissa raportointi- ja arvonmäärityshankkeissa ja due diligence -hankkeissa asiakkanaan sekä listayhtiöitä, että listaamattomia toimijoita.

Sirkku toimii EFRAG:n Connectivity Advisory Panelin sekä Kirjanpitolautakunnan jäsenenä ja ESRS-kestävyysraportoinnin ja globaalin IFRS-raportoinnin luennoitsijana ja kouluttajana Suomessa.



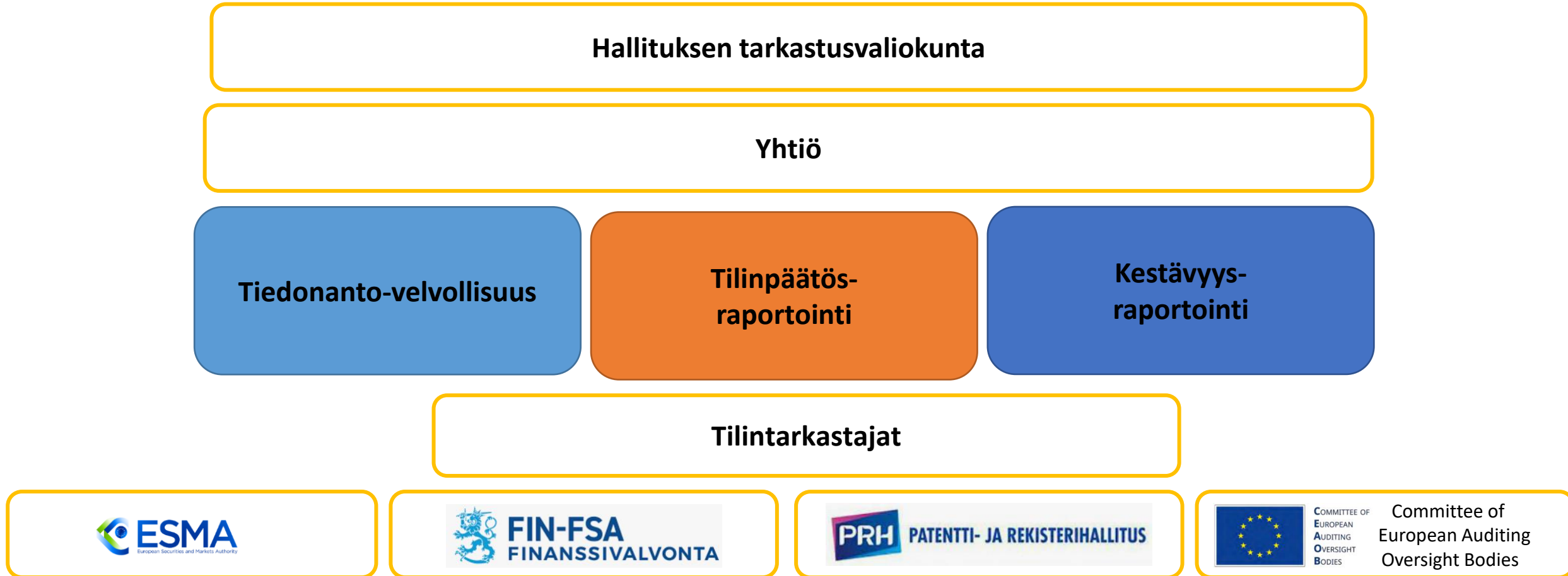
Sisältö

- Kestävyyssraportoinnin asema CSRD:n myötä
- CSRD:n peruseriaatteet luovat viitekehyksen raportoinnille
- Eurooppalaiset kestävyysraportointistandardit (ESRS)
- Raportoinnin valmiuksien rakentaminen käytännössä
- Esimerkkejä esitettävistä tiedoista



Kestävyyseraportointidirektiivin keskeinen sisältö

Kestävyyseraportointi tilinpäätösinformaation rinnalle



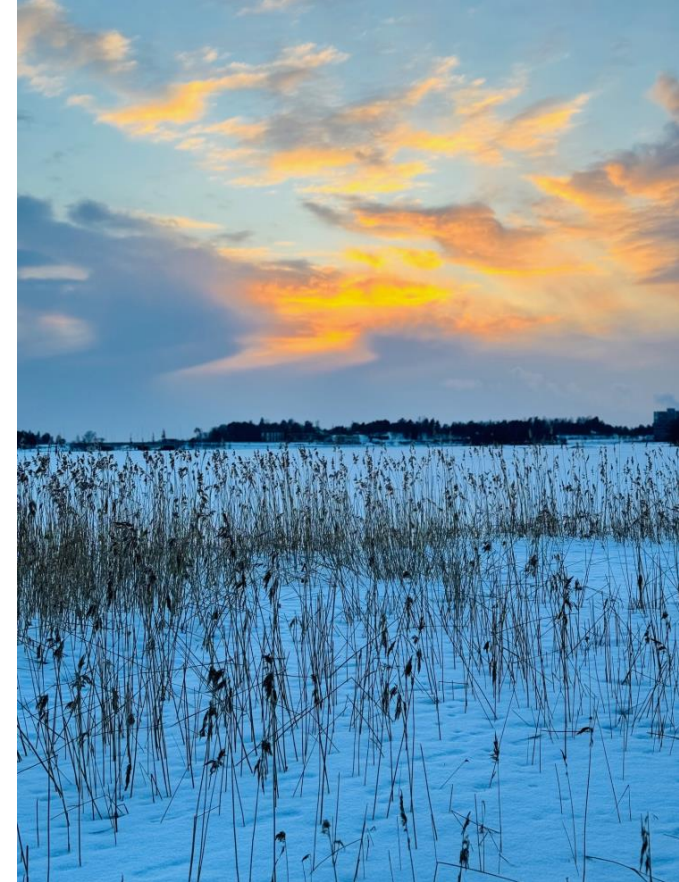
Soveltamisvelvoite alkaa portaittain tilikaudesta 2024

Soveltaminen alkaa	Soveltamisen piiriin kuuluvat yhteisöt
1.1.2024 tai sen jälkeen alkava tilikausi	Yleisen edun kannalta merkittävät yhteisöt, joiden palveluksessa on keskimäärin yli 500 työntekijää, eli yhtiöt, jotka kuuluvat nykyisin kirjanpitolain 3 a §:ssä määritellyn muiden kuin taloudellisten tietojen selvityksen antamisen piiriin.
1.1.2025 tai sen jälkeen alkava tilikausi	Kaikki pörssinoteeratut ja listaamattomat suuryritykset. Kirjanpitolaissa suuryrityksellä tarkoitetaan kirjanpitovelvollista, jolla sekä päättyneellä että sitä välittömästi edeltäneellä tilikaudella ylittyy vähintään kaksi seuraavista kolmesta raja-arvosta tilinpäätöspäivänä: 1) taseen loppusumma 20 miljoonaa euroa 2) liikevaihto 40 miljoonaa euroa 3) tilikauden aikana palveluksessa keskimäärin 250 henkilöä.
1.1.2026 tai sen jälkeen alkava tilikausi	Listatut pienet ja keskisuuret yritykset, pienet ja rakenteeltaan yksinkertaiset luottolaitokset sekä vakuutusalan kytkösytykset. Pk-yrityksille direktiivi antaa mahdollisuuden poiketa raportointivelvoitteesta kahden vuoden siirtymäajan. Silloin raportointivelvoite tulisi pakottavaksi vuodesta 2028 alkaen. Toimintakertomuksessa on kuitenkin ilmoitettava syy poikkeamalle.
1.1.2028 tai sen jälkeen alkava tilikausi	Euroopan unionin ulkopuoliset yhtiöt, joiden liikevaihto EU:ssa on yli 150 miljoonaa euroa ja joilla on EU:ssa vähintään yksi suuri tai listattu tytäryhtiö tai sivuliike (liikevaihto vähintään 40 miljoonaa euroa).

Huom! Tilinpäätösdirektiivin suuren yrityksen kokorajat ovat muuttuneet. Muutos voimaan myös Suomessa (kirjanpitolain muutoksena).
Liikevaihtoraja 50 meur, taseen loppusumma 25 meur.

Kestävyyseraportointi lakisääteistä raportointia

- **Kestävyystiedot tilinpäätösinformaation kanssa samaan asemaan:** EU:n kestävyysraportointidirektiivi nostaa kestävyystiedot vakavuudessa tilinpäätösinformaatioon verrattavaan asemaan.
- **Vastuu kasvaa:** kestävyysraportointi on jatkossa määrämuotoista raportointia, jonka hallitus hyväksyy osana toimintakertomusta.
- **Varmennettavuus:** ulkopuolinen, riippumaton varmentaja varmentaa tiedot (aluksi rajoitettu varmuus, sen jälkeen kohtuullinen varmuuden taso)
- **Taloudellinen olennaisuus huomioidaan:** olennaisuusanalyysissä kartoitetaan yhteisön keskeiset kestävyysvaikutukset sekä kestävyysseikkojen taloudelliset riskit ja mahdollisuudet yhtiöön
- **Standardisoidut vaatimukset:** raportoitava johdonmukaisesti yksityiskohtaisia tietoja
- **Dokumentoinnille ja tietojen lähtökohdille korkeammat vaatimukset:** lakisääteisyys ja varmennuksen kohteena oleminen tarkoittaa myös analysoinnin ja dokumentoinnin osalta korkeampia vaatimuksia.



Kestävyystiedot esitettävä yhtenä kokonaisuutena toimintakertomuksessa

- Esitettävät tiedot tulee olla neljässä osassa ja järjestyksessä siten, että yleiset tiedot ovat oma osionsa ja ensimmäisenä
- Seuraavina osioina esitetään ympäristöaihe (E), yhteiskunnalliset tiedot (S) ja viimeisenä hallinnointitapa - aihealueeseen (G) liittyvät tiedot
- Taksonomia-asetukset 8 artiklan säännösten mukaisesti annetut tiedot tulee sisällyttää ympäristö –osuuteen
- Viittaaminen toisiin osioihin on sallittua, mutta se tulee tehdä ohjeiden mukaisesti
- Viitata voidaan vain asiakirjoihin, jotka ovat varmuustasoltaan samat ja täyttää samat digitalisointia koskevat tekniset vaatimukset



Mutta ei kuitenkaan vain raportointia!

- Suunta yrityksen vastuullisuustyölle määrittelemällä yrityksen keskeiset kestävän kehityksen aiheet
- Vastuullisuuden taloudelliset riskit ja mahdollisuudet tehdään näkyviksi ja mitattavissa oleviksi
- Yrityksen kannalta oleellisten vastuullisuusaiheiden priorisointi aikahorisontit huomioiden
- Ymmärtää yrityksen koko liiketoiminnan arvoketjun keskeiset kestävän kehityksen vaikutukset
- Kuva tärkeimpien sidosryhmien odotuksista organisaation vastuullisuustyön suhteen
- Vastuullisuustyö entistä keskeisempänä osana yrityksen riskienhallintaa ja hallintoa - CRSD edellyttää vastuullisuusriskeille riskienhallintaprosessia
- Tiekartta valmiuksien parantamiseksi arvoketjun kestävän kehityksen vaikutusten parempaan hallintaan

Luodaan kattava kestävän kehityksen ohjelma painopisteineen



Strategian, liiketoimintamallin ja kestävän kehityksen teemojen välinen yhteys selkeytyy





CSRD luo viitekehyksen raportoinnille

CSRD:n perusperiaatteet luovat viitekehyksen raportoinnille

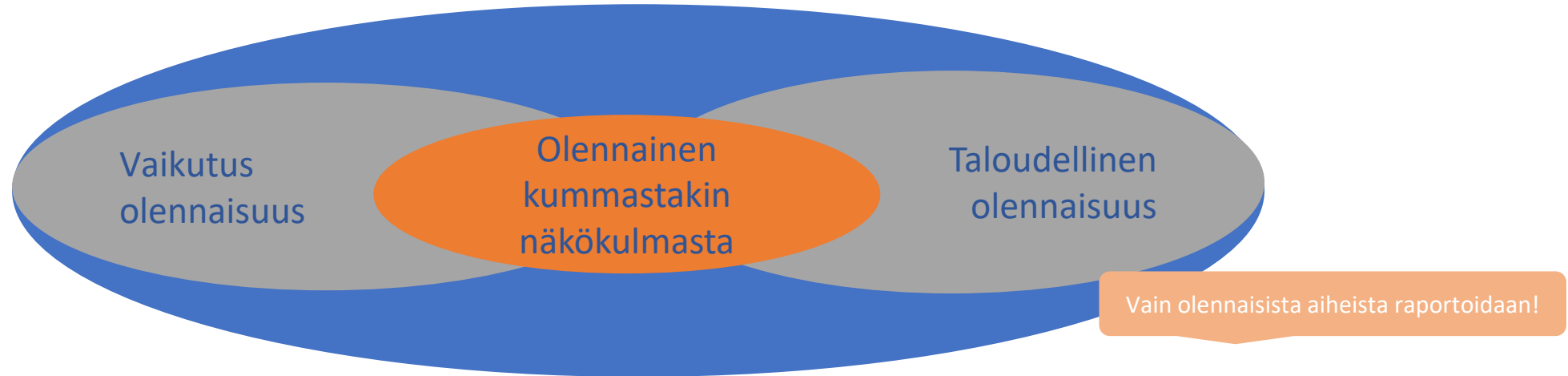
1.	Laatuvaatimukset esitettävälle tiedolle
2.	Kaksinkertainen olennaisuus esitettävien tietojen pohjana
3.	Arvoketju ja raportoinnin rajat
4.	Raportoinnin aikahorisontit
5.	Kestävyysvaikutusten huolellisuusvelvoite

Nostavat kestävyysraportoinnin merkittävydessään tilinpäätösraportoinnin rinnalle

- Esitettävälle tiedolle laatuvaatimukset: tuttua taloudellisesta raportoinnista
- Kaksinkertainen olennaisuus: kattaa taloudellisen ja vaikuttavuus olennaisuuden: inside out ja outside in – näkökulmat, huomioi sidosryhmät laajasti
- Raportoinnin laajuus: myös *up + down stream* arvoketjujen liikesuhteista aiheutuvien riskien ja mahdollisuuksien vaikutukset
- Tarkastelun aikahorisontit jaoteltu lyhyeen, keskipitkään ja pitkään (yleisesti 1 vuosi, 1-5 vuotta, yli 5 vuotta)
- Huolellisuusvelvoite: kokonaisvaltainen lähestymistapa haitallisten vaikutusten havainnointiin, käsittelyyn ja ehkäisyyn

Lähde: Niskala & Palmuaro, 2023

Raportoinnin lähtökohtana kaksinkertainen olennaisuus



Taloudellinen olennaisuus

Kestävyysseikka on taloudellisesta näkökulmasta olennainen, jos siitä aiheutuu tai siitä voidaan kohtuudella odottaa aiheutuvan yritykselle olennaisia taloudellisia vaikutuksia. Näin on silloin, kun kestävyysseikasta aiheutuu sellaisia riskejä tai mahdollisuuksia, joilla on olennainen vaikutus tai joiden voidaan kohtuudella olettaa vaikuttavan olennaisesti yrityksen kehitykseen, taloudelliseen asemaan, taloudelliseen tulokseen, kassavirtoihin, rahoituksen saatavuuteen tai pääomakustannuksiin lyhyellä, keskipitkällä tai pitkällä aikavälillä.

Lähde: Niskala & Palmuaro, 2023

Vaikutuksen olennaisuus

Kestävyysseikka on vaikutukseltaan olennainen, kun se liittyy yrityksen olennaisiin tosiasiallisiin tai mahdollisiin myönteisiin tai kielteisiin vaikutuksiin, joita sillä on ihmisiin tai ympäristöön lyhyellä, keskipitkällä tai pitkällä aikavälillä.

GRI-raportointi keskittyi vaikutuksen olennaisuuteen

Olennaisuuden rajojen asettaminen on johdon vastuulla, vrt. taloudellinen raportointi

Kaksinkertainen olennaisuus - Esimerkit

ESIMERKKI TALOUDELLISESTA OLENNAISUUDESTA

Yhtiön keskeisten tuotantolaitosten altistumisella merkittäville ilmatoriskeille, kuten tulville, voi hyvinkin olla taloudellisesti olennaisia vaikutuksia sijoittajan päätöksenteon kannalta. Potentiaaliset vaikutukset edellyttävät yhtiöltä taloudellisia panostuksia, esimerkiksi suojaavien rakenteiden luomiseksi. Tulva itsessään voi aiheuttaa yhtiölle olennaisia kustannuksia ja tulonmenetystä.

ESIMERKKI VAIKUTUKSEN OLENNAISUUDESTA

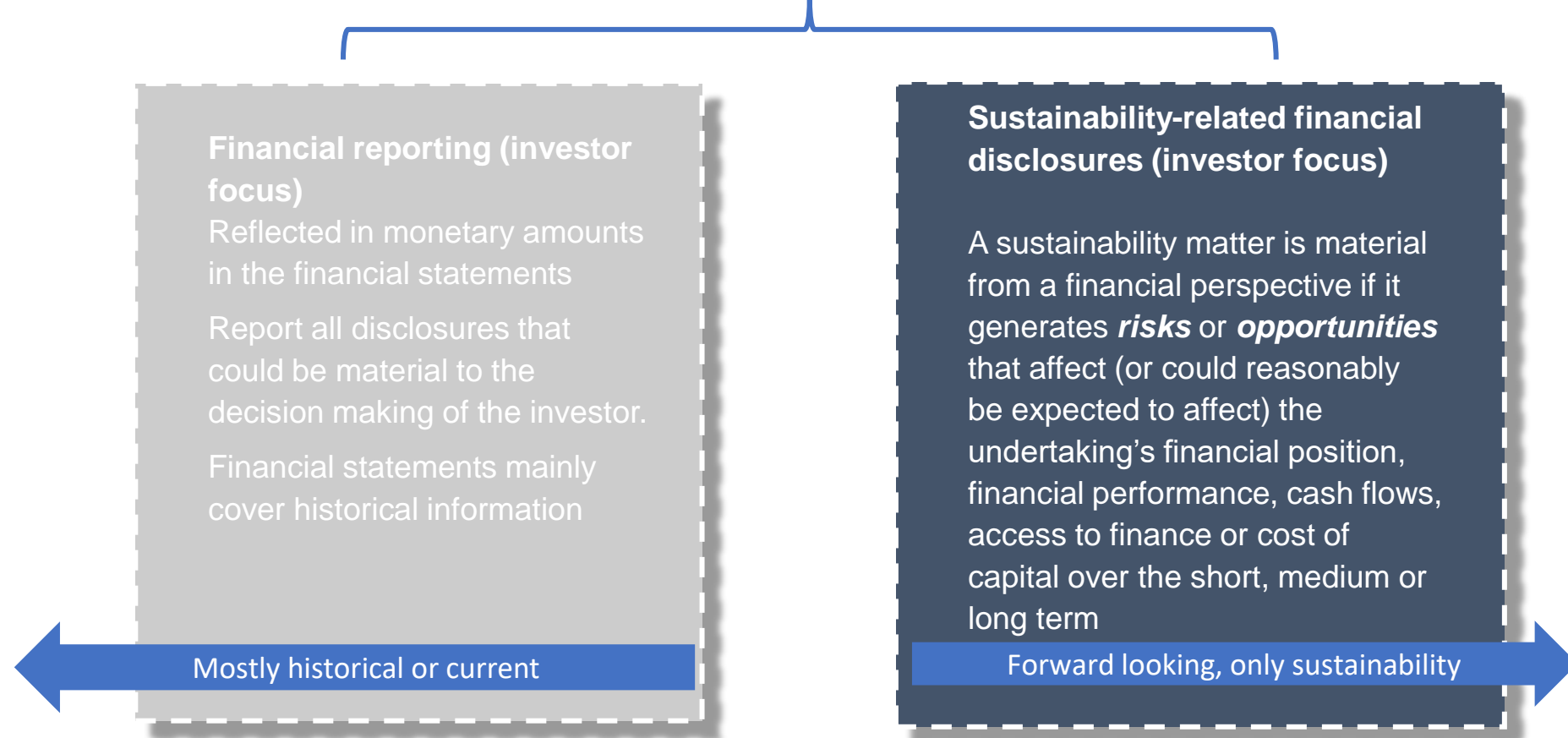
Yhtiö, jonka kotipaikka on Suomi, toimii Suomen kaikissa maakunnissa ja lähes kaikissa kunnissa. Sen vaikutus työllistäjänä sekä kuntien ja valtion verokertymään tuloverojen, ennakonpidätysten, arvonlisäveron, kiinteistö- ja omaisuusverojen maksajana ja kerryttäjänä on siten olennainen yhteiskunnan ja paikallisyhteisöjen kannalta.

Lähde: Niskala & Palmuaro, Alma Talent 2023



Mikä on taloudellisen olennaisuuden näkökulmien ero tilinpäätös- ja kestävyysraportoinnin välillä?

A more comprehensive picture of ESG topics' current and anticipated financial effects



ESRS 2 SBM-3 taloudellinen olennaisuus

ESIMERKKI (ei täydellinen)

Climate change-related risks and opportunities								
		Estimated financial impact (€m)	Timeframe			Scenario sensitivity		
			Short	Medium	Long	1.5°C	2°C	BAU
Climate change-related risks								
Physical risks	1. Higher wood procurement costs	90-180						
	2. Risk of flooding	15-85						
	3. South African plantation yield loss	15-20						
	4. Chronic changes in precipitation	10-15						
Transition risks	5. Energy supply costs	60-150						
	6. GHG emissions regulatory changes (net impact)	30-85						
	7. Asset impairment risk	10-30						
Total climate change-related risks		230-565						
Climate change-related opportunities								
1. Changing customer behaviour		120-240						
2. Reduced operating costs through energy efficiency		15-25						
3. Sale of by-products		15-20						
Total climate change-related opportunities		150-285						

- Anticipated onset of risk or opportunity
- Estimated full impact of risk or opportunity

- High likelihood
- Low likelihood

Lähde: Mondi 2023 Annual report



Olennaiset vaikutukset, riskit ja mahdollisuudet

E1 – Ilmastonmuutos		
Ilmastonmuutoksen hillintään ja energiaan liittyvät olennaiset vaikutukset, riskit ja mahdollisuudet		
Vaikutukset	Riskit ja mahdollisuudet Metsä Groupille	Hallinta
Kasvihuonekaasupäästöt omissa toiminnoissa		
<p>↓ Metsä Groupin tuotanto aiheuttaa ilmasta lämmittäviä kasvihuonekaasuja (Scope 1 ja 2), s. 42.</p> <p>↔ Yhtiön biogeeniset hiilidioksidipäästöt luokitellaan ilmastoneutraaleiksi, s. 42.</p> <p>↑ Kansallisesti Metsä Group on merkittävä uusiutuvan energian tuottaja. Metsä Groupin käyttämät uusiutuvat biopohaiset polttoaineet koostuvat pääasiassa puupohaisista tuotannon sivuvirroista sekä hakkuutähteistä.</p>	<p>↑ Markkinamahdollisuus: Tuottamalla ja käyttämällä uusiutuvaa energiaa Metsä Group voi korvata fossiilisia energialähteitä. Uusiutuva energia muodostaa jo nyt 86 prosenttia Metsä Groupin tuotannossa käytetystä energiasta (Scope 1&2) s. 43. Suurin osa Metsä Groupissa tuotetusta energiasta käytetään omaan tuotantoon ja osa Metsä Groupin tuotantolaitoksista on energiaomavaraista.</p> <p>↑ Markkinamahdollisuus: Metsä Group on vuonna 2023 selvittänyt teknisiä ja liiketoiminnallisia mahdollisuuksia ottaa talteen biogeeninen hiilidioksidi hyödynnettäväksi uusiutuvien biotuotteiden raaka-aineena.</p> <p>↓ Sääntelyriski: Sääntely aiheuttaa merkittäviä vaatimuksia uudenaikaisesta tuotantoteknologiasta päästöjen vähentämiseksi tai vaikuttaa biogeenisten hiilidioksidipäästöjen kestävyyskriteereihin ilmastoneutraaluiden kannalta. Tämä voi aiheuttaa muutoksia energian ja kasvihuonekaasupäästöjen hinnoittelussa ja lisätä kustannuksia sekä tuotannossa että kuljetuksissa.</p>	<ul style="list-style-type: none"> Metsä Groupilla on strategiset tavoitteet parantaa energiatehokkuutta ja siirtyä käyttämään ainoastaan fossiilittomia polttoaineita sekä fossiilittomasti tuotettua ostosähköä ja -lämpöä. Toimintavuonna tehtiin selvitys teknisten hiilinielujen toteutettavuudesta Metsä Groupin toiminnassa. Aktiivinen vuoropuhelu poliittisten päättäjien kanssa kehittää toimintaympäristöä. Poliittista vaikuttamista on käsitelty tarkemmin osiossa G1 - Liiketoiminnan harjoittaminen.
Kasvihuonekaasupäästöt arvoketjun ylä- ja alavirrassa		
<p>↓ Metsä Groupin arvoketjun ylä- ja alavirta aiheuttavat ilmasta lämmittäviä kasvihuonekaasuja (Scope 3), s. 42.</p>	<p>↑ Markkinamahdollisuus: Metsä Groupin pääraaka-aine puu hankintaan pääasiassa (s. 75) suomalaisista metsistä, suurimmaksi osaksi Metsäliitto Osuuskunnan omistajajäsenten metsistä, mikä pitää kuljetusmatkat kohtuullisina.</p> <p>↓ Sääntely- ja markkinariski: Sääntely ja asiakkaiden vaateet lisäävät vaatimuksia vähentää kasvihuonekaasupäästöjä arvoketjussa. Kokonaisvaltainen arvoketjun ilmastovaikutusten tunnistaminen ja tarkka mittaaminen sekä vähentäminen on haastavampaa kuin omissa toiminnoissa.</p>	<ul style="list-style-type: none"> Toimintavuonna aloitettiin konsernitason Scope 3 -päästöjen laskentaprojekti. Toimittajia kannustetaan asettamaan päästövähennystavoitteet, esimerkiksi SBT:n mukaisesti. Metsä Boardilla on SBT:n hyväksymä Scope 3 -tavoite toimittajien alustamiseksi. Toimittajien kanssa sovitaan yhteisistä päästövähennys-hankkeista, jotka liittyvät yhtiön strategiseen tavoitteeseen asettaa yhteinen kestävyystavoite partner-toimittajien kanssa. Aktiivinen vuoropuhelu poliittisten päättäjien kanssa kehittää toimintaympäristöä. Metsä Groupin tavoitteena on vähentää puunhankinnan fossiilisia hiilidioksidipäästöjä Suomessa 30 prosenttia vuoteen 2030 mennessä verrattuna vuoden 2022 tasoon. Yhtenä keinoa päästöjen vähentämiseksi Metsä Group ottaa käyttöön sähkö- ja biokaasurekkoja Kemlin biotuotetaan puunkuljetuksiin. Metsä Tissuen tavoitteena on valmistaa kaikki pehmo-paperituotteet mahdollisimman lähellä kuluttajia. Toimituksista yli 90 prosenttia kuljetetaan 500 kilometrin säteellä.
Metsien hillitse		
<p>↔ Metsä Group tarjoaa uudistavaan metsätalouteen tähtääviä metsänhoitopalveluja emoyhtiö Metsäliitto Osuuskunnan omistajajäsenille ja tätä kautta edistää hiilensidontaa talousmetsissä. Metsä Group kehittää laskentaa todentaa puunhankinnan ja metsänhoidon vaikutusta hillitseeseen. Puu hankintaan pääosin omistajajäsenten metsistä ja omistajajäsenet omistavat 31 prosenttia Suomen metsistä.</p>	<p>↓ Sääntelyriski: Sääntely, joka koskee metsien käyttöä hiilivarastoina rajoittaa hakkuumääriä.</p> <p>↓ Markkinariski: Kuluttajien kriittinen suhtautuminen metsien käyttöön, kun metsät nähdään hiilivarastoina.</p> <p>↑ Markkinamahdollisuus: Puu on Suomen merkittävien jalostettu luonnonvara, mikä antaa hyvän perustan biotaloudelle, kiertotaloudelle ja uusiutuvaan raaka-aineeseen perustuville innovaatioille.</p>	<ul style="list-style-type: none"> Puunhankinnalla on uudistavan metsätalouden strategia, jolla tähdätään luonnon tilan vahvistamiseen mitatusti vuoteen 2030 mennessä. Metsä Groupin puunhankinnalla on strategiset tavoitteet, joiden saavuttaminen lisää hien sitoutumista talousmetsiin ja jotka edistävät metsien monimuotoisuutta. Raaka-aineet käytetään resurssitehokkaasti, jotta tuotannossa ei synny hukkaa. Tavoitteena on hyödyntää luonnon sivuvirrat sataprosenttisesti. Metsien hillitsemisen laskentaa ja raportointia kehitetään yhteistyössä kumppaneiden kanssa. Aktiivinen vuoropuhelu poliittisten päättäjien kanssa kehittää toimintaympäristöä.
Tuotteet		
<p>↑ Metsä Group käyttää pääosin fossiilittomia raaka-aineita ja pakkausmateriaaleja, s. 39.</p> <p>↑ Metsä Groupin pitkäikäiset tuotteet varastoitavat hiiltä, s. 39.</p>	<p>↑ Sääntelymahdollisuus: Sääntely, joka huomioi sen, että metsäteollisuustuotteilla voidaan korvata materiaaleja, jotka on valmistettu fossiilisista raaka-aineista tai joiden valmistus aiheuttaa runsaasti fossiilisia päästöjä.</p> <p>↑ Markkinamahdollisuus: Kuluttajat suosivat uusiutuvasta, fossiilittomasta raaka-aineesta valmistettuja pakkauksia, jotka ovat helposti kierrätettäviä.</p>	<ul style="list-style-type: none"> Tuotteiden pääraaka-aine on uusiutuva puu ja tavoitteena on, että kaikki raaka-aineet ja pakkausmateriaalit ovat fossiilittomia vuoteen 2030 mennessä. Fossiilittoman energian käyttö tuotannossa pienentää tuotteiden hiilijalanjälkeä. Tuotteiden hiilikkien jälkikäskentää kehitetään. Aktiivinen vuoropuhelu poliittisten päättäjien kanssa kehittää toimintaympäristöä.



Eurooppalaiset kestävyysraportointistandardit

European Sustainability Reporting Standards (ESRS) - standardiston rakenne

ESRS 1 Yleiset vaatimukset		ESRS 2 Yleiset tiedot			Pieniä ja keskisuuria listayrityksiä koskeva standardi
ESRS E1 Ilmastonmuutos	ESRS E2 Pilaantuminen	ESRS E3 Vesivarat ja merten luonnonvarat	ESRS E4 Biologinen monimuotoisuus ja ekosysteemit	ESRS E5 Resurssien käyttö ja kiertotalous	
ESRS S1 Oma työvoima	ESRS S2 Arvoketjun työntekijät	ESRS S3 Vaikutusten kohteena olevat yhteisöt	ESRS S4 Kuluttajat ja loppukäyttäjät	ESRS G1 Liiketoiminnan harjoittaminen	
Toimialakohtaiset standardit					

- CSRD:ssä komissiolle mandaatti antaa delegoiduilla säädöksillä kestävyysraportointistandardeja (ESRS)
- ESRS-standardeissa yksityiskohtaiset vaatimukset tiedoista, joita kestävyysraportointidirektiivin vaatimusten täyttämiseksi tulee antaa, ja riittävä ohjeistus tietojen laatimiseen
- Laatimistyön tekee EFRAG, komissio antaa standardit lopullisina ulos
- Nyt voimassa 12 kaikille yhteistä standardia
- ESRS 1 sisältää keskeisimmät periaatteet ja käsitteet
- ESRS 2 sisältää kaikille pakolliset “yleiset” liitetietovaatimukset, näitä vaatimuksia ei voi kiertää olennaisuusarvioinnilla
- ESRS 2 sisältää mm. olennaisuusarvioinnin ohjeet
- Raportoidaan liiketoimista laajemmin kuin taloudellisessa raportoinnissa: arvoketjuraportointi
- Toimialakohtaiset standardit julkaistaan vasta myöhemmin

Lähde: Niskala & Palmuaro, Alma Talent 2023

Toimialakohtaiset standardit tekeillä

Currently, EFRAG's priority is on the implementation work on the sector-agnostic ESRS. Nonetheless, EFRAG will continue the development of sector-specific standards. The current phase they are currently on, is shown below.

Sector	Current phase	Next step
Oil and Gas	Early Draft - Approval	SRB discussion (TBD*)
Coal, Quarries and Mining	Early Draft - Approval	SRB discussion (TBD*)
Road Transport	Early Draft - Validating	Not scheduled
Agriculture, Farming and Fisheries	Early Draft - Drafting	Not scheduled
Motor Vehicles	Early Draft - Research	Not scheduled
Energy Production and Utilities	Early Draft - Research	Not scheduled
Food and Beverages	Early Draft - Research	Not scheduled
Textiles, Accessories, Footwear and Jewellery	Early Draft - Research	Not scheduled

* TBD- Date to be determined

Any decisions taken to start new sector work will be published on this page.

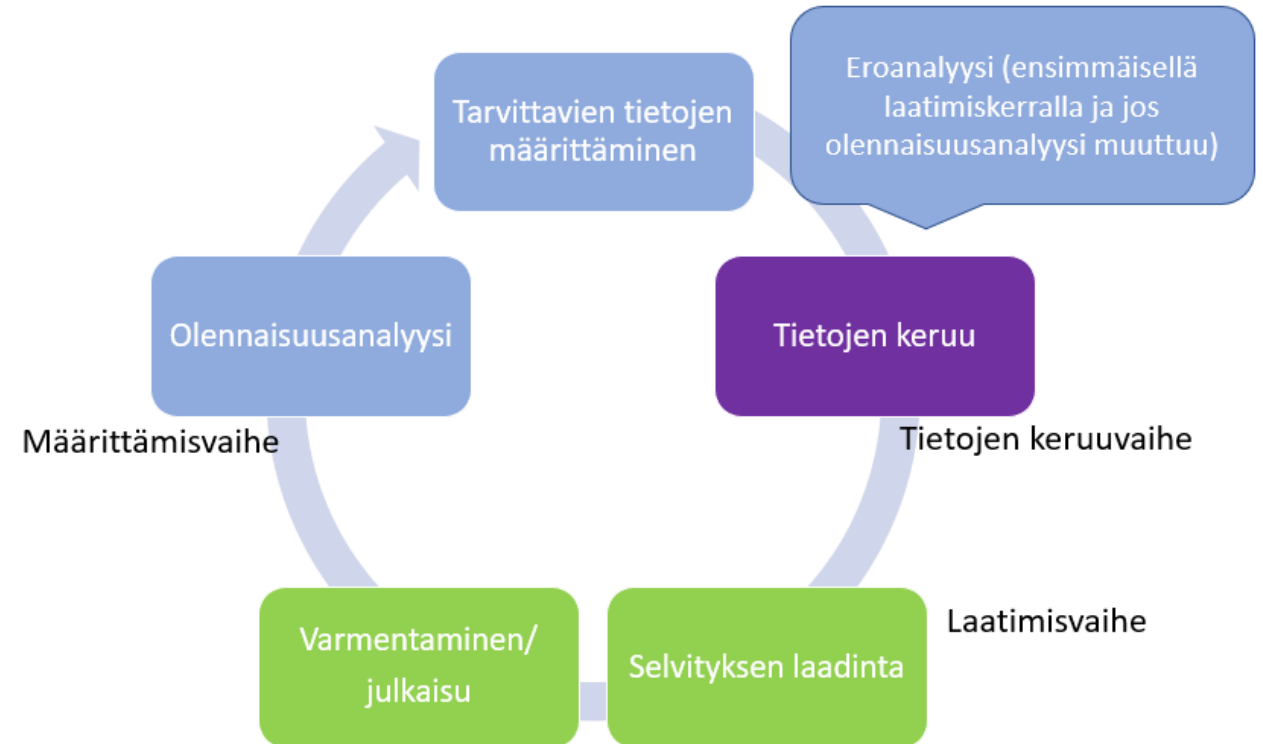
- Ensimmäiset toimialakohtaiset standardit odotetaan julkistettavaksi kesällä 2026
- Ensimmäiset toimialat listattu taulukossa
- Toimialakohtaisten standardien myötä yhtiökohtaisten tietojen tarpeen odotetaan vähenevän
- Tällä hetkellä on suositeltavaa hyödyntää esim. SASB toimialastandardeja



Raportoinnin valmiuksien rakentaminen käytännössä

ESRS-kestävyysselvityksen laatiminen

- Olennaisuusanalyysi on ESRS-standardien mukaisen kestävyysraportoinnin lähtökohta
- Olennaisuusarvioinnin perusteella tunnistetaan kaikki ne kestävyysseikkoihin liittyvät vaikutukset, riskit ja mahdollisuudet, joista yrityksen tulee raportoida
- Eroanalyysi on tärkeä ensimmäisellä laatimiskerralla, sen jälkeen vain jos olennaisuusanalyysin lopputulema muuttuu
- Kestävyys selvityksen tietojen tulee olla johdonmukaisia yrityksen muun raportoinnin, kuten tilinpäätösraportoinnin kanssa. Tietojen välillisistä, suorista ja epäsuorista yhteyksistä toisiinsa täytyy antaa tietoja.



Kestävyyseraportoinnin olennaisuusanalyysi

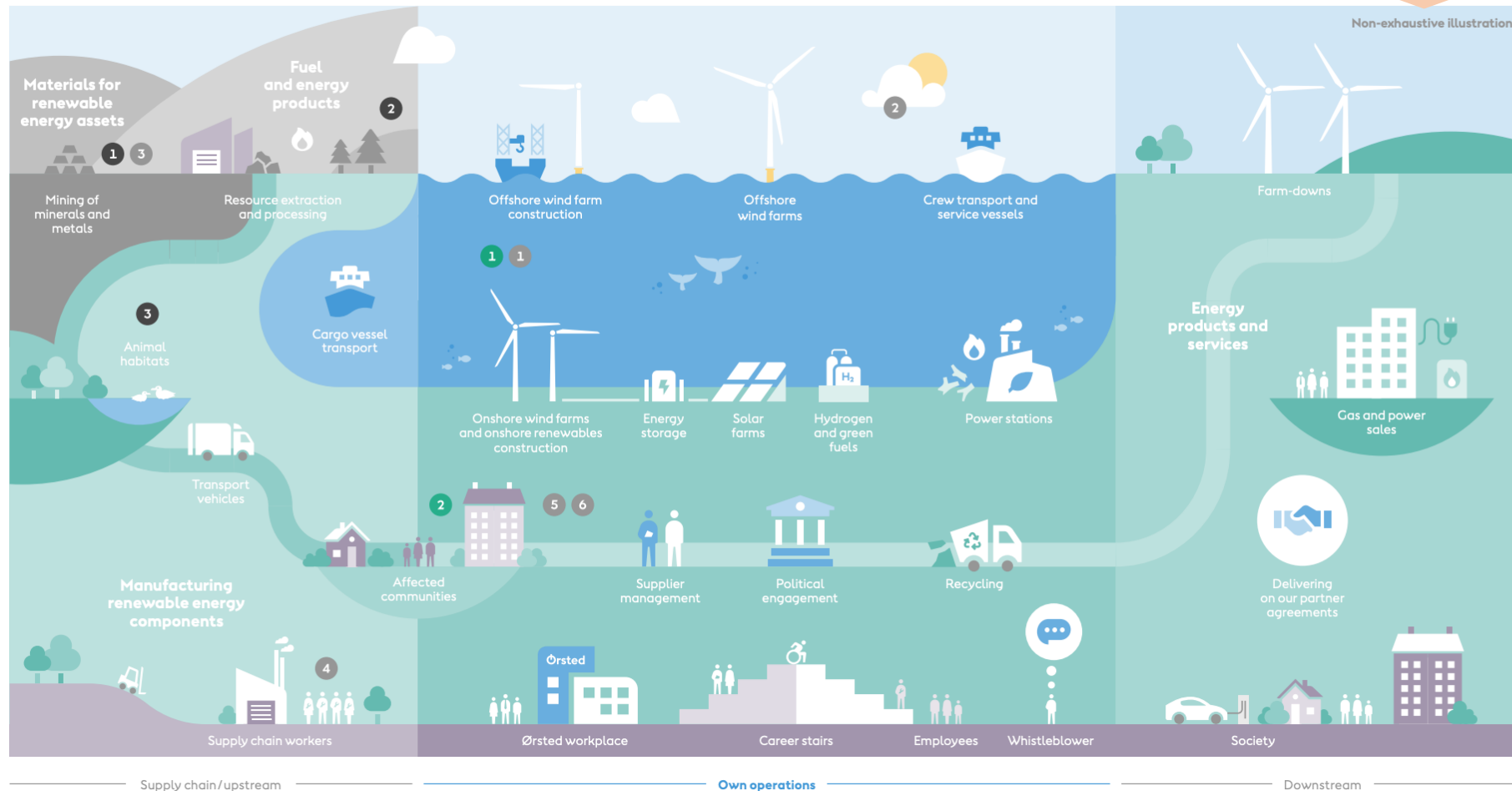


- Olennaisuusarvioinnin perusteella tunnistetaan kaikki ne kestävyysseikkoihin liittyvät vaikutukset, riskit ja mahdollisuudet, joista yrityksen tulee raportoida
- ESRS-standardit eivät velvoita määrämuotoiseen prosessiin olennaisuusarvioinnin toteuttamisessa. Olennaisuusarvioinnin on kuitenkin täytettävä ESRS-standardien vaatimukset ja siitä on annettava tietoja.
- Olennaisuusanalyysi tulee suorittaa vuosittain toimintakertomuksen laatimisen yhteydessä
 - Aiempia analyysyjä voi ja on syytä hyödyntää
 - Kaikkia vaiheita ei ole välttämätöntä vuosittain toistaa, jos voidaan todeta olosuhteiden ja ympäristön pysyneen samoina.
- Olennaisten kestävyysaiheiden kartoittamisessa lähtökohtana toimii aihekohtaisten ESRS-standardien listaus aiheineen ja alaiheineen. Listausta tulee tarvittaessa täydentää
- Kestävyyssk konteksti: toimintaympäristö, liiketoiminta, hallintomalli, sidosryhmät arvoketjut jne.
- Olennaisuusarviointi ei rajoitu ainoastaan yhtiön oman konsolidointikokonaisuuden kestävyysvaikutusten ja -riskien ja mahdollisuuksien arviointiin, vaan siinä on huomioitava koko arvoketjun toimet. Näin ollen raportoinnin laajuus on kattavampi kuin esimerkiksi konsernin kokonaisuus taloudellisessa raportoinnissa.
- Arvoketjun rakenteiden ja tekijöiden määrittäminen ja siitä aiheutuvien olennaisten kestävyysvaikutusten selvittäminen on osa olennaisuusarvioinnin prosessia.

Arvoketjun visualisointi – Esimerkki

Value chain overview — showing where our material sustainability-related impacts (crucial) and our material sustainability-related risks occur across our full value chain

Myös maantieteellinen ulottuvuus on ymmärrettävä, jotta ymmärretään tuotantoon ja työntekijöihin mahdollisesti liittyvät riskit (esim. riskimaat ihmisoikeuksien näkökulmasta)



Positive impacts

- 1 Renewable energy deployment
- 2 Local jobs and educational opportunities

Negative impacts

- 1 Use of virgin materials
- 2 Natural resources exploitation and land-use change
- 3 Habitat loss from land degradation

Sustainability-related risks

- 1 Transition climate-related risk
- 2 Physical climate-related risks
- 3 Availability of materials and components
- 4 Supplier misconduct related to human rights
- 5 Local community interests and concerns
- 6 Indigenous Peoples' consent

Olennaisten aiheiden määrittäminen – Esimerkki Santander

1.1 Material sustainability matters

GRI 3-2

In 2023, we carried out a double materiality assessment based on the Global Reporting Initiative (GRI) and elements from the Corporate Sustainability Reporting Directive (CSRD).

It covered two dimensions:



The sustainability matters we consider in this assessment are those set out in the European Sustainability Reporting Standards (ESRS). We carried out the exercise at subtopic-level, even though the final results are presented at topic-level; and the scope is Grupo Santander.

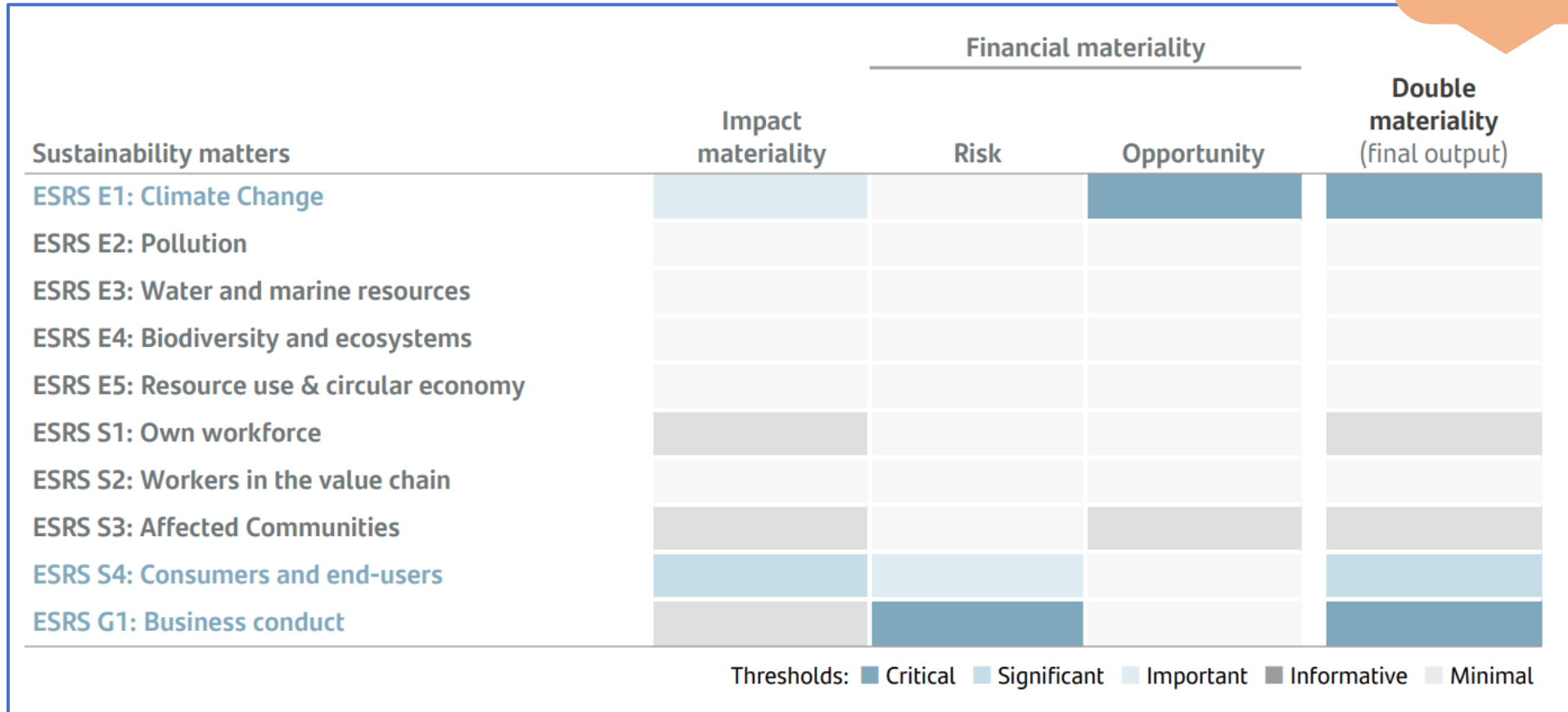
The thresholds used to categorize the material aspects are Critical, Significant, Important, Informative and Minimal. According to CSRD, a sustainability matter is material if it is above the category of Important, regardless of whether the relevance comes from the impact side or from the financial side (risks and opportunities).

The table below shows the assessment and materiality for each sustainability matter with a breakdown by impact, risk and opportunity.

Three sustainability matters – Climate Change, Consumers and End Users, and Business Conduct - are material (Significant or Critical), and two – Own Workforce and Affected Communities – are informative. The results have been carried out with a mid-term time horizon (~3 years).

Olennaiset aiheet – Esimerkki Santander

Kestävyysaihe voi olla taloudellisesti tai vaikutukseltaan tai kummastakin näkökulmasta olennainen



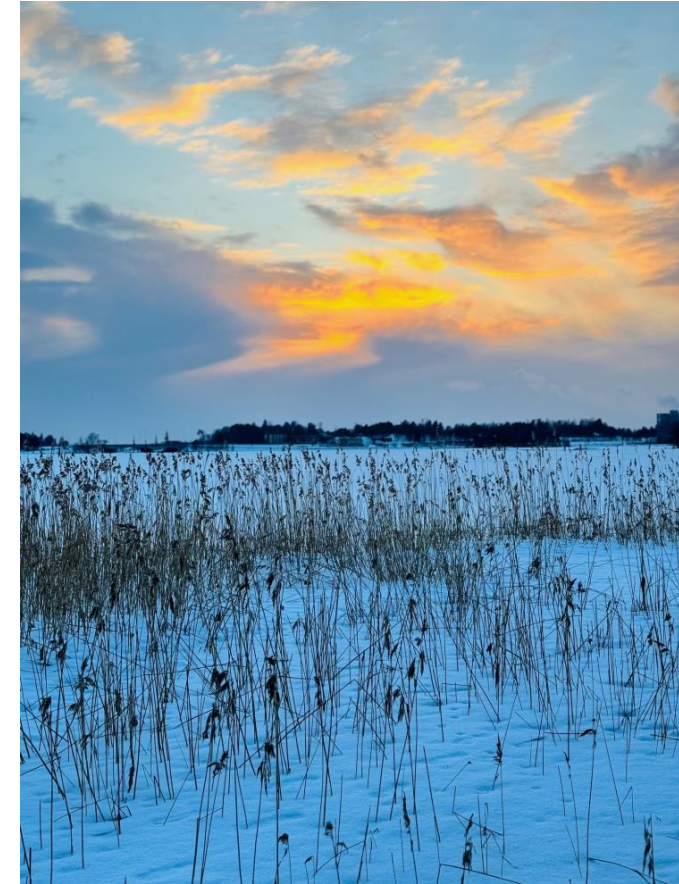


Esimerkkejä esitettävistä tiedoista

ESRS E1-1 Ilmastonmuutoksen hillintää koskeva siirtymäsuunnitelma

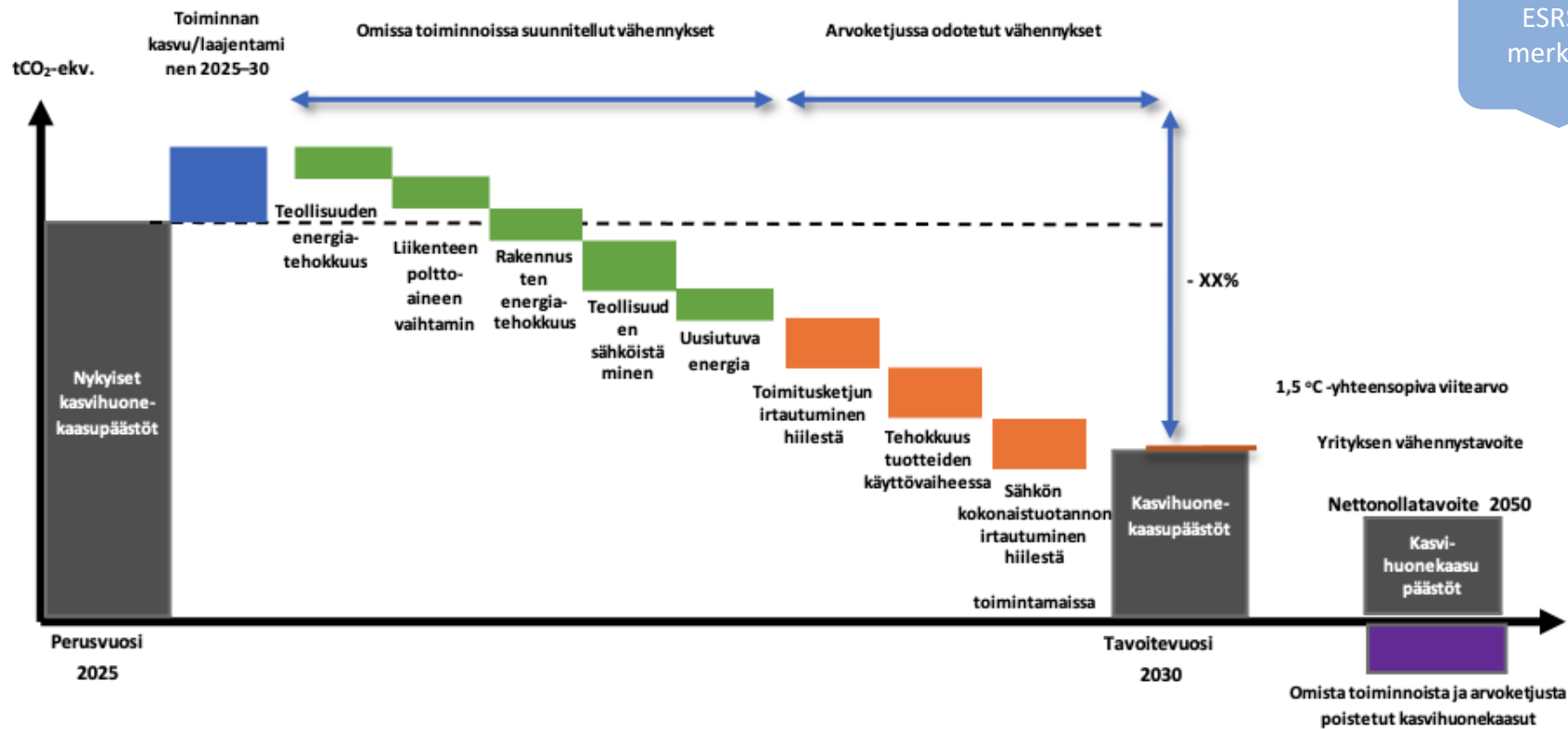
Yrityksen on esitettävä ilmastonmuutoksen hillintää koskeva siirtymäsuunnitelmansa

- Liiketoimintamallin ja strategian pitää olla yhteensopiva
 - Pariisin ilmastokokouksen tavoitteen kanssa rajoittaa ilmaston lämpeneminen 1.5 asteeseen
 - Ilmastoneutraalius vuoteen 2050 mennessä
- Esitettäviä tietoja ovat mm.
 - Miten päästöjen vähennystavoitteet toteuttavat 1.5. asteen tavoitetta (E1-4 vähennystavoitteet)
 - Selvitys hiilestä irtautumisen keinoista ja suunnitelluista keskeisistä toimista, kuten muutokset yhtiön palveluvalikoimassa ja uusien teknologioiden käyttöönotto sen omissa toiminnoissa tai arvoketjun alku- ja/tai loppupäässä (E1-4 ja E1-3 toimet)
 - Tarvittavat investoinnit ja rahoitus (E1-3 toimet), viittaukset Taksonomia-asetuksen CapEx
 - Laadullinen arviointi keskeisten omaisuuserien ja tuotteiden mahdollisista kasvihuonekaasujen lukkiutumista, suunnitelma hallinointiin
 - Miten siirtymäsuunnitelma on sisällytetty yrityksen liiketoimintastrategiaan ja rahoitussuunnitelmaan



ESRS E1-1 siirtymäsuunnitelma – ESIMERKKI ESRS E1 (par AR31)

Tavoitteet ja hiilestä irtautumisen keinot



ESRS E1-1 siirtymäsuunnitelma - ESIMERKKI

Climate change

Why it matters

Hydro's industrial processes depend on energy and material inputs that are associated with greenhouse gas (GHG) emissions that contribute to climate change. The aluminium Hydro produces is a strategically important input material to many technologies that enable the transition to a net-zero GHG emissions economy, including the development of renewable energy.

Aluminium is an enabler for the transition away from fossil fuels and other activities that generate greenhouse gases. Aluminium demand in sectors such as renewable power production, transport and electrification are expected to grow as companies, states and society work to reach its commitments to reduce GHG emissions. Aluminium can save significant amounts of energy and GHG emissions in the use phase due to its lightweight properties, and building facades in aluminium can lead to lower operating costs and enable buildings to generate as much energy as they use during operation.

However, the production of aluminium must become emission free across the entire value chain to reach the global reduction targets set by the Paris climate agreement. To do so, Hydro must collectively decarbonize energy systems, produce for circularity and recycle resources already in use.

Climate change related risks can also impact the integrity of Hydro's assets. There are transition risks that can result from an increased demand for low-carbon products and solutions, higher costs for greenhouse gas emissions and production inputs, as well as changes

to market prices for aluminium based products. Physical risks could result from climate related acute or chronic changes in rainfall patterns, flooding, shortages of water or other natural resources, variations in sea levels, storm patterns, and intensities as well as temperature changes.

Our approach

Hydro has a significant contribution on climate change mitigation through its production of renewable energy, low-carbon primary aluminium, and recycled aluminium of post-consumer scrap. In addition, Hydro aims to enable other sectors to decarbonize and transform to a low-carbon economy by utilizing its industrial and energy competence to develop batteries, green hydrogen, and other renewable energy sources such as wind and solar.

At the same time, the alumina refining and primary aluminium production are fossil and electric energy intensive processes resulting in significant GHG emissions. The electrolysis process in primary aluminium production generates process emissions which can have a potential negative impact on climate change. Hydro is also associated with indirect Scope 3 GHG emissions from purchased goods and services, fuel and energy related activities, and upstream transport and distribution.

Hydro identifies and measures impacts on climate change by calculating and managing its GHG emissions from all its operations and from material parts of its value chain. Hydro's methodologies are aligned with international standards including the Greenhouse Gas

Protocol and industry standards from the International Aluminium Institute (IAI). Hydro also engages with a broad set of stakeholders on climate related issues, including industry organizations, international standard setters, and local stakeholders in countries where it has significant operations, such as Norway, Brazil and the U.S., as well as with regional structures like the European Union.

Strategy and transition plan

Hydro's climate strategy and transition plan is an integral part of its overall business strategy. Hydro's net-zero ambitions are based on a successful transition to a 1.5-degree economy, and are in line with climate science and the Paris agreement. Hydro's climate strategy consists of three pillars to reduce the climate impact of its operations and create business opportunities by enabling its customers and society to do the same:

- Net-zero Hydro: reduce Scope 1 and 2 GHG emissions by 30 percent by 2030 and become a net-zero Hydro by 2050 or earlier
- Net-zero products: deliver net zero products to Hydro's customers
- Net-zero society: use Hydro's industrial and energy competence to contribute to the transition to a net-zero society

The climate strategy is integrated in the Corporate Management Board's remuneration and followed up as a quarterly KPI on the CEO's balanced scorecard. All significant investment decisions are assessed for their impact on Hydro's climate strategy according to Hydro's policies addressing climate change mitigation.

Targets and ambitions

Net-zero	30%	10%	30%
Scope 1 and 2 GHG emissions by 2050 or earlier	Reduction in Scope 1 and 2 GHG emissions by 2030	Reduction in Scope 1 and 2 GHG emissions by 2025	Reduction upstream Scope 3 GHG emissions per tonne aluminium by 2030

Performance

9.35	0.61	1.54	11.95
Million tonnes Scope 1 and 2 GHG emissions by ownership equity (6.5% reduction from baseline ¹)	Tonnes Scope 1 and 2 GHG emissions per tonne alumina refined	Tonnes Scope 1 GHG emissions per tonne aluminium from the electrolysis process	Million tonnes upstream Scope 3 emissions by ownership equity (32% reduction from baseline ¹)

¹ From an 2018 baseline and 2017 for Paragominas, Alunorte and Albras due to the production embargo at Alunorte and curtailment at Albras and Paragominas in 2018.

ESRS E1-1 siirtymäsuunnitelma - ESIMERKKI

Net-zero Hydro

Net-zero Hydro is the company's ambition to reduce emissions from its own operations and reach net-zero GHG emissions in 2050 or earlier. Hydro has also established a roadmap to reduce its direct and indirect GHG emissions by 10 percent by 2025 and 30 percent by 2030, based on a 2018 baseline¹⁾.

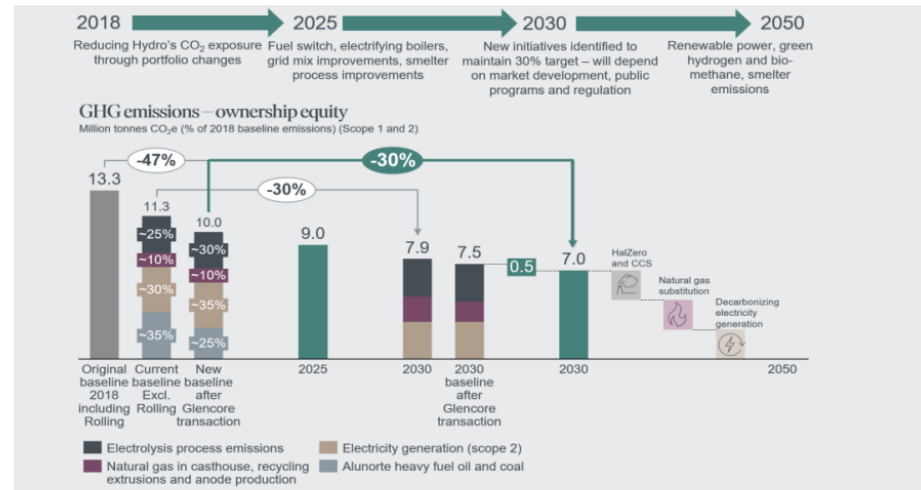
Changes in Hydro's production portfolio might influence these targets, but the aim is still to reduce Hydro's specific emissions, defined as emissions per metric tonne of aluminium produced. The 2018 baseline emissions currently equal 10 million tonnes CO₂ equivalents (CO₂e), including direct emissions and indirect emissions from electricity generation (Scope 1 and 2 emissions). The baseline emissions have been recalculated following the Alunorte and MRN transaction in 2023 with Glencore. Read more about this in the chapter [Our Business](#).

The new baseline composition of Hydro's sources of greenhouse gas emissions can be divided into four main categories:

- Fossil fuel consumption at Alunorte alumina refinery, which constitute around 35 percent of Hydro's total emissions.
- GHG emissions from generating the electricity we purchase, so-called scope 2 emissions, which constitute around 35 percent.
- Process emissions from the electrolysis process constitutes around 30 percent of Hydro's total emissions and are the hardest to abate.
- Natural gas used in Hydro's casthouses, for recycling and remelting aluminium, extrusion processes and anode production, constitute around 10 percent of Hydro's total emissions.

Through Hydro's technology roadmap the company has set a transition plan for climate change mitigation and reaching net-zero

Technology roadmap towards net-zero emissions in 2050



Despite a reduction in total exposure to GHG emissions (scope 1 and 2) by 47% from 2018 to 2030 after the Glencore transaction, Hydro maintains the 30% target by 2030. Hydro's ambitions and ability to deliver low-carbon or near zero aluminium remain thus unchanged.

The GHG baseline and progress towards our climate strategy has been recalculated based on Hydro's current equity share of historical emissions from the portfolio.

1) 2017 for Paragominas, Alunorte and Albras due to the production embargo at Alunorte and curtailment at Albras and Paragominas in 2018.

ESRS 2 SBM-3 taloudellinen olennaisuus

ESIMERKKI (ei täydellinen)

	Risk/Opportunity	Indicator	Sensitivity analysis	Financial impact	Management
Physical risk	Higher electricity consumption due to increased ventilation, cooling etc. in Own Operations	Total electricity consumption per year (MWh)	Total electricity consumption increases by 10 percent compared with 2023	Electricity consumption increases by around 3,500 MWh in Own Operations	<ul style="list-style-type: none"> • Energy-efficiency improvements. • Investments in renewable energy, solar energy, geothermal heating, natural cooling etc.
	Higher electricity costs resulting from shortages, regulations, taxes etc. in Own Operations	Total energy cost per year (MSEK)	Cost of energy consumption increases by 50 percent compared with 2023	Electricity costs increase by around MSEK 50	
	Higher water costs in Own Operations	Total cost for water consumption (MSEK)	Cost of water consumption increases by 50 percent compared with 2023	Water costs increase by around MSEK 8	
Transition risk	Decrease in value of buildings without environmental certification	Proportion of environmentally certified buildings	Decrease in market value of buildings without environmental certification	Reduced property value may have an impact on multiple factors, such as loan-to-value ratio and/or rents.	<ul style="list-style-type: none"> • Environmental certification of the property portfolio
	Regulations require investments in climate-smart technology	Cost of climate-related adaptations in the properties for air conditioning (MSEK)	The need for air conditioning increases for 10 percent of the portfolio	Climate adaptation costs increase by around MSEK 50	<ul style="list-style-type: none"> • Adding green provisions to leases with tenants
Opportunities	Increase in value of environmentally certified buildings	Proportion of existing buildings with environmental certification in Own Operations (12 buildings)	Market value of environmentally certified hotels increases by 10 percent	Around 1 percent increase in property value	<ul style="list-style-type: none"> • Environmental certification of the property portfolio and included in due diligence ahead of acquisitions
	Reduced energy costs through a higher proportion of energy produced internally in Own Operations	Proportion of electricity produced internally within the property portfolio (percent)	Proportion of electricity produced internally replaces proportion of purchased energy by 5 percent compared with 2023	Energy costs decrease by around MSEK 7, equivalent to 6 percent of total energy costs in 2023	<ul style="list-style-type: none"> • Investments in renewable energy • Energy efficiency improvements

ESRS 2 SMB 3 Olennaiset vaikutukset, riskit ja mahdollisuudet – ESIMERKKI

Mitkä aiheet työntekijöille tärkeimmät? Millä heille suurin merkitys?
Taustatietona henkilöstökyselyt, työterveystilastot, HR:n asiantuntemus ja kokemus, toimialalle tyypilliset seikat.

S – Sosiaalinen vastuu			
S1 – Oma työvoima			
Omaan työvoimaan liittyvät olennaiset vaikutukset, riskit ja mahdollisuudet			
Olennaiset osaosa-aiheet	Vaikutukset	Riskit ja mahdollisuudet Metsä Groupille	Hallinta
Yhdenvertainen kohtelu ja yhtäläiset mahdollisuudet kaikille			
<ul style="list-style-type: none"> Sukupuolten tasa-arvo ja sama palkka samanarvoisesta työstä Moninaisuus Toimenpiteet työpaikalla esiintyvän väkivallan ja häirinnän torjumiseksi Koulutus ja taitojen kehittäminen 	<p>↑ Yhdenvertaisuuden toteutuessa henkilöstön kohtelussa, palkkauksessa ja rekrytoinnissa työhyvinvointi voi lisääntyä ja mahdollisuudet jatkuvaan oppimiseen ja urakehitykseen voivat parantua.</p> <p>↓ Epäonnistuttaessa yhdenvertaisuudessa henkilöstön kohtelussa, palkkauksessa tai rekrytoinnissa työhyvinvointi ja mahdollisuudet jatkuvaan oppimiseen ja urakehitykseen heikentyisivät.</p>	<p>↑ Mahdollisuus: Soveltuvimmat osaajat valitaan avaintehtäviin, mikä parantaa Metsä Groupin työnantajakuvaa sekä innovaatio-, suoritus- ja kilpailukykyä.</p> <p>↓ Riski: Soveltuvimpia osaajia ei valita avaintehtäviin, mikä heikentää Metsä Groupin työnantajakuvaa sekä innovaatio-, suoritus- ja kilpailukykyä.</p>	<ul style="list-style-type: none"> Anonyymi rekrytointi on yhtiön päärekrytointitapa. Osaamisen kehittäminen ja suorituksen johtaminen on systemaattista. DEI-toimintaan (monimuotoisuus, yhdenvertaisuus ja mukaan ottaminen) panostetaan. Naisten osuutta kasvatetaan eri organisaatioitasoilla. Jokaisella on mahdollisuus ilmoittaa epäkohdista eettisessä ilmoituskanavassa.
Työolot			
<ul style="list-style-type: none"> Työllisyysvaru Työaika Riittävä palkka Työnmarkkinaosapuolten vuoropuhelu Työehtosopimusneuvottelut Työ- ja yksityiselämän tasapaino 	<p>↑ Työoloja edistävillä toimenpiteillä, kuten yrityskohtaisilla työehtosopimuksilla, liukuvalla työajalla ja yksilöllisellä vuorotyöaikamallilla, on myönteinen vaikutus työntekijöiden työkykyyn ja työhyvinvointiin.</p> <p>↓ Puutteelliset työolot heikentäisivät työntekijöiden ja heidän läheistensä elämänlaatua ja hyvinvointia sekä lisäävät eriarvoisuutta.</p>	<p>↑ Mahdollisuus: Työvoiman työkyky, työtyytyväisyys sekä sitoutuminen yritykseen lisääntyvät. Tämä parantaa Metsä Groupin työnantajakuvaa ja suorituskykyä.</p>	<ul style="list-style-type: none"> Metsä Groupin tuotantolaitokset sijaitsevat maissa, joissa työolosuhteita koskevat lakisääteiset vaatimukset ovat korkeatasoisia. Kaikissa toimintamaissa noudetaan paikallista laisäädäntöä. Jokaisella on mahdollisuus kuulla tai olla kuulumatta ammattiliittoon. Metsä Groupin käytössä on yrityskohtaiset työehtosopimukset. Yli 99 prosenttia koko henkilöstöstä on sisällytetty keskitettyyn henkilöstöhallintojärjestelmään. Henkilöstöllä on etätömahdollisuus työn luonteesta riippuen. Käytössä on liukuva työaika. Yksilöllinen vuorotyöaikamalli kokeilu on käynnissä Suomen tuotantolaitoksilla.
<ul style="list-style-type: none"> Terveys ja turvallisuus 	<p>↑ Terveyttä ja turvallisuutta edistävillä toimenpiteillä on myönteinen vaikutus työntekijöiden yleiseen fyysiseen ja psyykkiseen hyvinvointiin ja työkykyyn.</p> <p>↓ Puutteelliset toimenpiteet terveyden ja turvallisuuden varmistamiseksi vaikuttaisivat kielteisesti työntekijöiden yleiseen fyysiseen ja psyykkiseen hyvinvointiin ja työkykyyn.</p>	<p>↓ Riski: Työvoiman työkyky, työtyytyväisyys sekä sitoutuminen yritykseen laskevat. Tämä heikentää Metsä Groupin työnantajakuvaa ja suorituskykyä.</p>	<ul style="list-style-type: none"> Terveyttä ja turvallisuutta edistäviä toimenpiteitä Metsä Groupissa ovat esimerkiksi: <ul style="list-style-type: none"> Sertifioidut turvallisuusjohtamisjärjestelmät Koulutus, mahdollisuudet työturvallisuushavaintojen tekemiseen, jatkuvat riskiarvioinnit ja määritetyt prosessit tapaturmatilanteissa toimimiseen Toimintamallit varhaiselle tuelle, työhönpaluu tuelle (kuntouttava toiminta) sekä päihdeohjelma Esihenkilöiden koulutus työturvallisuuden ja -hyvinvoinnin johtamisessa Työntekijöille tarjotaan muun muassa työkyvyn säilyttämistä ennakoivaa ja edistävää terveydenhuoltoa ja virketukea
Muut työhön liittyvät oikeudet			
<ul style="list-style-type: none"> Lapsityövoima Pakkotyö 	<p>↓ Työoikeuksien rikkominen aiheuttaisi inhimillistä kärsimystä, eriarvoisuutta sekä työntekijöiden ja heidän läheistensä elämänlaadun heikkenemistä.</p>	<p>↓ Riski: Metsä Groupille aiheutuu pysyviä mainehaittoja. Työvoiman työtyytyväisyys ja sitoutuminen yritykseen laskevat.</p>	<ul style="list-style-type: none"> Metsä Group on keskittänyt tuotantonsa maihin, joissa ei ole merkittävää lapsi- tai pakkotyövoiman riskiä. Metsä Group kunnioittaa kaikessa toiminnassaan ihmisoikeuksia, ei hyväksy ihmisoikeusloukkauksia missään muodossa, ja on sitoutunut varmistamaan, ettei toiminnasta aiheudu negatiivisia ihmisoikeusvaikutuksia. Henkilöstöä koulutetaan ihmisoikeuksista verkkokoulutusten avulla. Jokaisella on mahdollisuus ilmoittaa epäkohdista eettisessä ilmoituskanavassa.
<p>↑ Myönteinen vaikutus ympäristöön ja yhteiskuntaan tai Metsä Groupin liiketoimintaan</p> <p>↓ Kielteinen vaikutus ympäristöön ja yhteiskuntaan tai Metsä Groupin liiketoimintaan</p>			

Muita tyypillisiä

- Työaika (ja etätö) koetaan erittäin tärkeäksi positiiviseksi tekijäksi asiantuntijatyössä
- Tiedonsaanti ja vuoropuhelu merkittävää
- Palkkatasa-arvo
- Kehittymismahdollisuudet



KIITOS!

Sirkku Palmuaro

www.linkedin.com/in/sirkku-palmuaro

Sirkku.Palmuaro@impactful.fi

www.impactful.fi

0503837722