



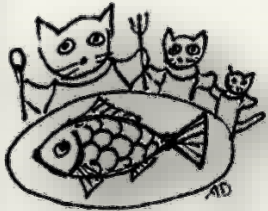
Käytännön kokemuksia vaikuttavuussijoitusrahastoista

jussi.nykanen@epiqus.com

Epiqus Oy – Vaikuttamissijoittamisen uranuurtaja

“Epiqus hallinnoi pääomaa (i) rahallisen tuoton ja (ii) mitattavien yhteiskunnallisten ja ympäristöllisten vaikutustavoitteiden saavuttamiseksi suomalaisten yritysten ja innovaatioiden toimesta Suomessa ja ulkomailla”

Anna perheelle kala



= Hyväntekeväisyys

Opetta perhe kalastamaan



= Kestävä kehitys

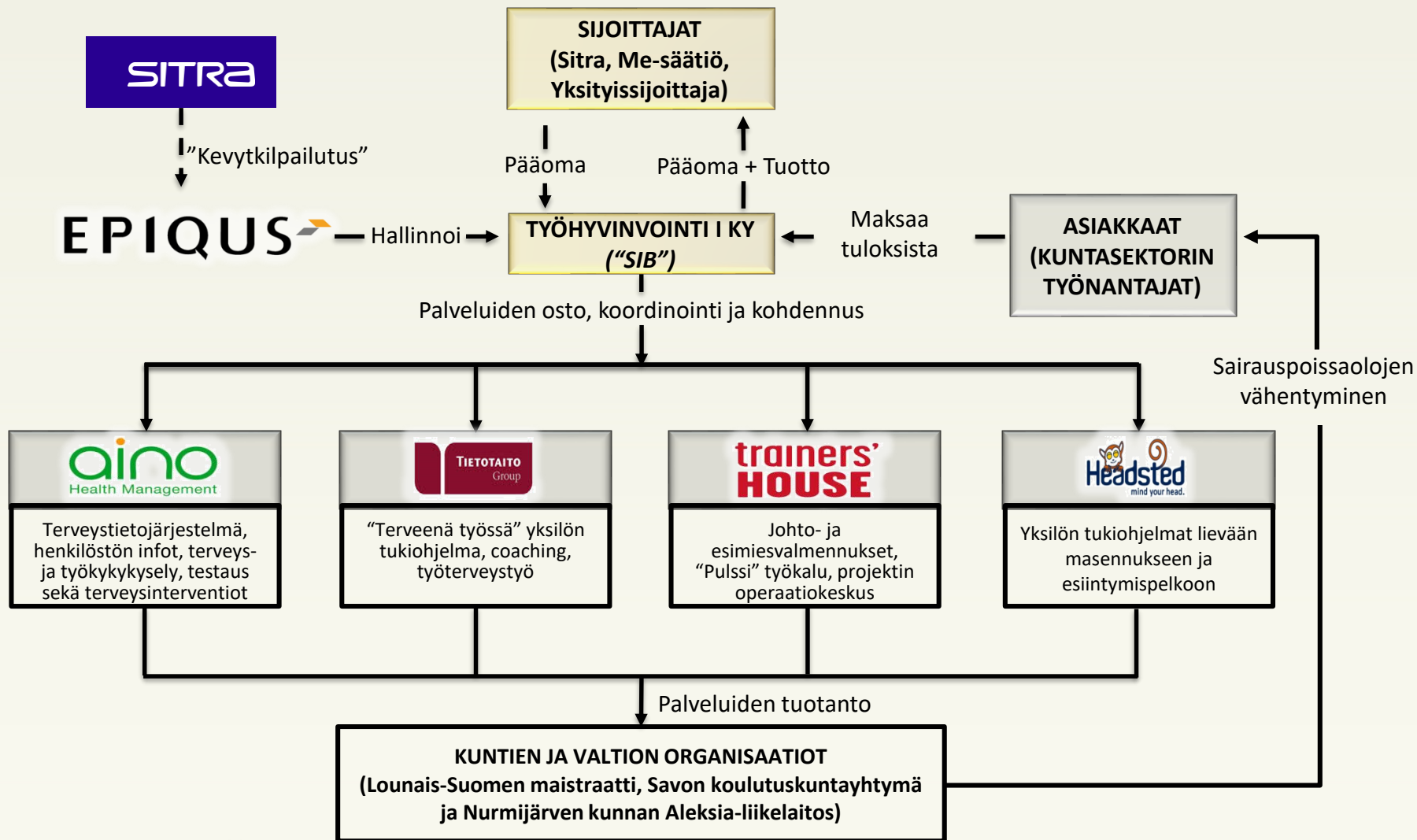
Organisoi yhteisöllinen kalastuskollektiivi



= Vaikutus

- Epiqus on suomalainen pelkästään vaikutussijoitustoimintaan keskittynyt rahastonhoitoyhtiö ja Pohjoismaiden ensimmäisen SIBin toteuttaja
- Epiqus on missiovetoinen: puolet Epiquksen voitosta käytetään yhteiskunnallisen ja ympäristöllisen mission edistämiseen; Epiquksen missiovetoisuus on kirjattu sen yhtiöjärjestykseen
- Epiqus on toinen rekisteröity EuSEF-rahastonhoitaja Euroopassa. Epiquksen hallinnoimat rahastot ovat EuSEF N:o 346/2013 mukaisia ”yhteiskunnalliseen yrittäjyyteen erikoistuneista rahastoja”
- Epiqus on Global Impact Investing Networkin jäsen

Pohjoismaiden ensimmäinen SIB



Työhyvinvointi-SIB: kokemuksia

Alkuvaiheen kokemuksia

- Tilaajien tyytyväisyys palveluntuottajien toimintaan korkea.
- Operaatiokeskus–hallintomalli on toiminut hyvin. Palveluntuottajien työnjako, tiedonsiirto ja raportointi ovat onnistuneet moitteettomasti. Myös ongelmatilanteet on kyetty ratkaisemaan.
- Tuloskehitys vaikuttaa riittävältä sijoittajien pääoman palauttamiseen mutta tuotto pääomalle on vielä epävarmaa.
- Palvelukokonaisuuden hallinnointi edellyttää jatkuvaa seurantaa; suurin työmäärä on kuitenkin mennyt SIBin käytännön toteuttamiseen sekä tarvittavien rakenteiden luomiseen.

Rahaston laajentamisesta

- Tällä hetkellä sijoittajia on kolme. Sijoitushalukkuutta olisi ollut enemmänkin.
- Ongelmana on ollut tilaajien löytäminen. Normaalisti tilaajat tilaavat SIBin saadakseen pääomaa ja resursseja käyttöönsä, mutta Tyhy-SIB on joutunut aktiivisesti markkinoimaan itseään tilaajille.
 - Palvelupakettia ja toimintamallia on pidetty hyvänä mutta päätöksentekoa ovat vaikeuttaneet mm. epäselvyydet liittyen SOTE-uudistukseen, sitoutuminen usean vuoden hankkeeseen sekä todellisten poissaolokustannusten laskemisen haastavuus.

Suomen toinen SIB: Kotouttamis-SIB

EPIQUS

Rahaston rakentaminen, sijoitusten hankinta, palveluntuottajien valitseminen, rahaston hallinnointi



Kolmen vuoden lisääntynyt verokertymä ja alentuneet työttömyysturva-etuudet

2

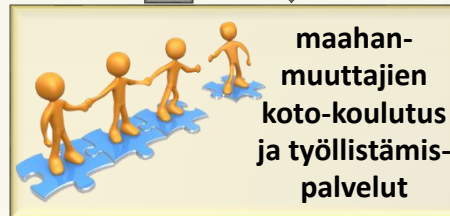
3

€ 1 500 kiinteä korvaus per koto-koulutettu asiakas + 50% todennetusta vaikuttavuudesta*



1

€ 15m sijoitus 8% vuosittaisella tavoitetuotolla



*Kohderyhmän verokertymä miinus työmarkkinatuet verrattuna verrokkiryhmän verokertymään miinus työmarkkinatukiin

Koto-SIB - ekosysteemi

HAVAINNOLLISTAVA

Henkilöstöpalveluiden tuottajat

Koulutuspalveluiden tuottajat

Työnantajat

Arffman
Consulting Oy

Spring House

biisoni
TYÖTÄ & TEKIJÖITÄ

OrtonPro

barona

StaffPoint



Luona

OPTTEAM

L&T

ALT
AUTOLIKENTEEN TYÖNANTAJALIITTO RY

Koto-SIB Tiimi

Vaikuttavuus-
rahastonhoito

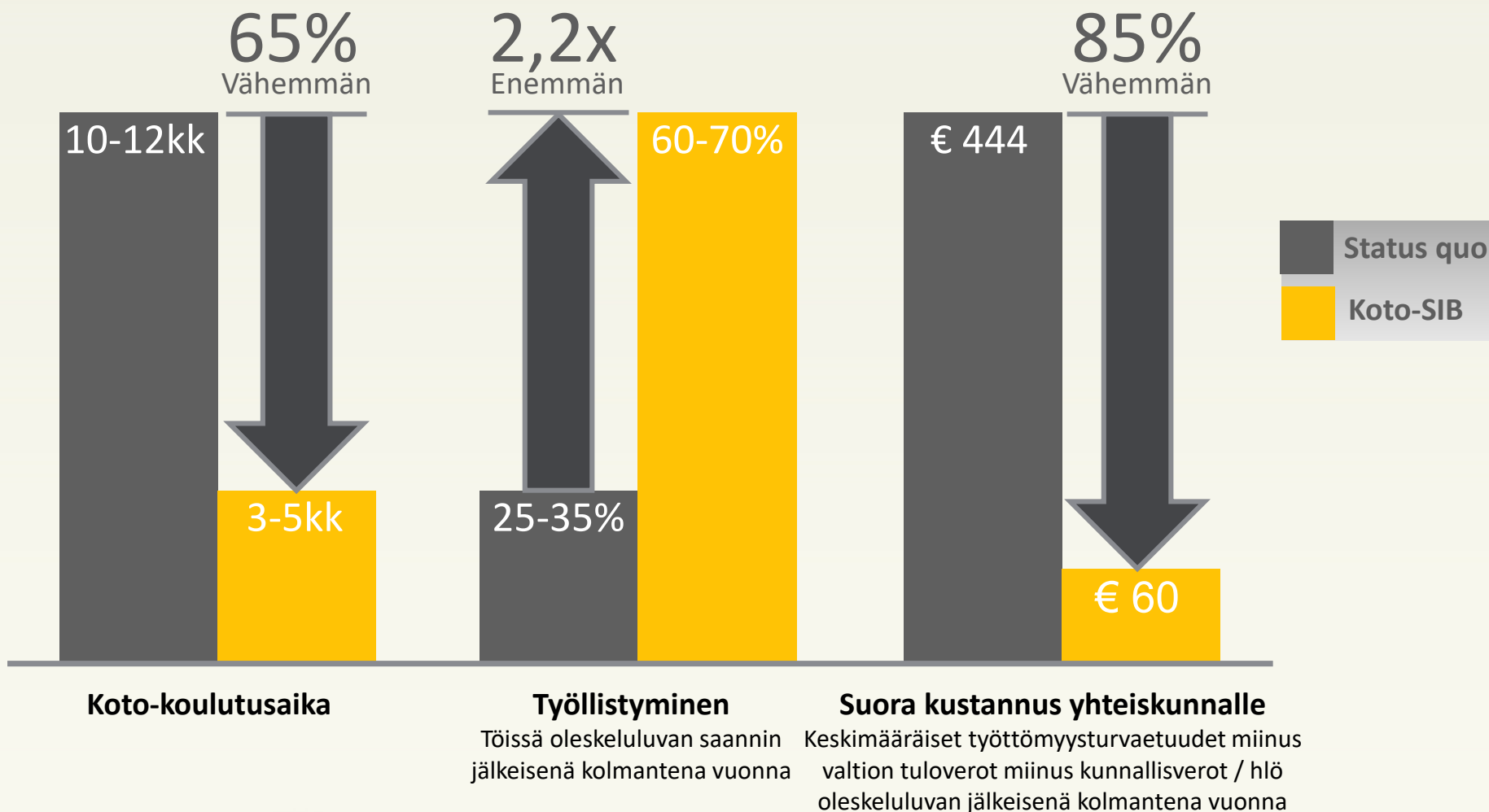
Interventio-
hallinnointi

Hyötyvät hallinnoijan
kehittämästä
integrointiprosessista

Tuhansia
identifioituja
työpaikkoja

Hallinnoija

Koto-SIBin vaikuttavuustavoitteet



Kotouttamis-SIB: kokemuksia

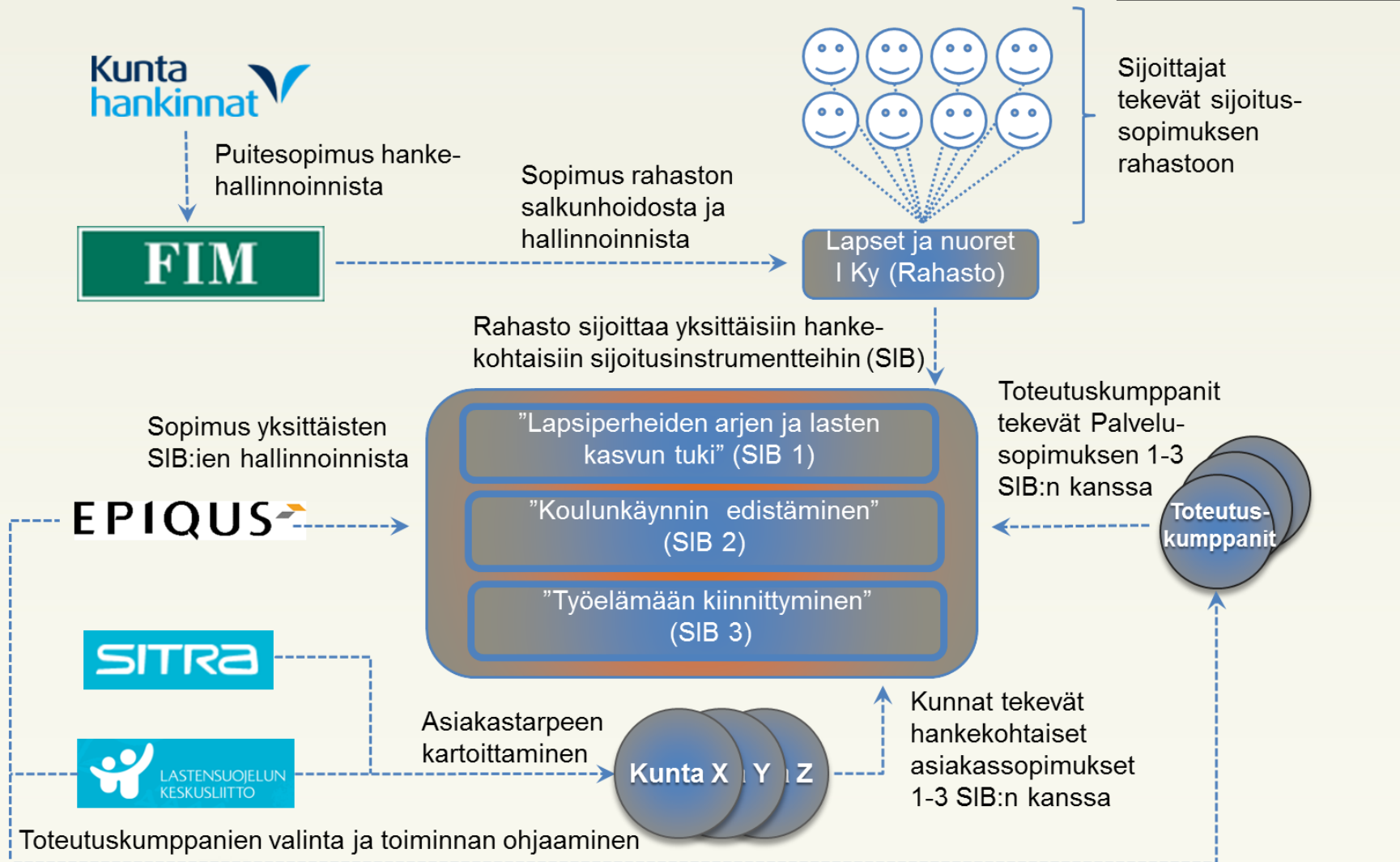
Alkuvaiheen kokemuksia

- Yhden tilaajan malli, jossa tilaaja tekee aloitteen SIBistä, on kertaluokkaa kustannustehokkaampi kuin Tyhy-SIBin usean tilaajan malli, jossa tilaajat ovat enemmän asiakkaita kuin tilaajia.
- Usean palveluntuottajan kokonaisuuteen perustuvan rahaston rahastomallin rakentaminen vaati paljon töitä vaikka perusansaintalogiikka olikin yksinkertainen.

SIBin toteuttaminen on käynnissä

- SIB on perustettu ja ensimmäiset interventiot ovat käynnissä. Toimenpiteet jatkuvat vuoden 2019 loppuun.
- Yhteistyö tilaajan (TEM) ja muiden viranomaisten kanssa on ollut erittäin sujuvaa; kaikkien tavoite on saada aikaan positiivisia tuloksia.
- Ensimmäinen rahoituskierrös päättyi tammikuussa 3,4 miljoonan euron sijoitukseen. Sijoittajiksi tulivat mm. Sitra, SOK Yhtymä ja Tradeka-Yhtiöt. Toinen rahoituskierrös on edennyt positiivisesti ja tavoitteena on saada 15 miljoonaa euroa kasaan kesäkuuhun mennessä.
- Palveluntuottajien valinta on menossa. Koulutus- ja työllistämissektorin toimijoiden kiinnostus on ollut suurta. Kuusi sopimusta on jo allekirjoitettu.
- Työllistämiseen halukkaita yrityksiä on ilmoittautunut useita. Tarkemmat neuvottelut konkreettisista tarpeista ovat käynnissä.

SIB lasten ja nuorten tukemiseksi



Yhteenveto: Lessons Learned

1. Jokainen SIB on omanlaisensa kokonaisuus. Vaikka yhteneväisyyksiä on, tekevät SIBien rajaehdot (toimenpiteiden kohde, rahaston koko, toimijat, sijoittajakunta jne.) niistä erilaisia. Valmistelussa tarvitaan sekä rahasto- että aihealueosaamista.
2. Suurin työmäärä liittyy SIBien rakentamiseen. Etenkin rahaston ansaintalogiikan ja talousmallin kehittäminen vaativat osaamista ja sijoittajien edellytysten ymmärtämistä. Ilman sijoittajia ei ole SIBejä.
3. Laaja palveluiden tarjoajien joukko tuo loppuasiakkaalle palvelukokonaisuuden jota yksikään toimija ei voi yksin toimiessaan tuoda. Kokonaisuuden rakentaminen ja hallinnointi vaativat kuitenkin osaamista.
4. SIB-rahastot perustuvat yhdessä toimimiseen. Hyviä tuloksia on melko mahdotonta saada elleivät asiakas, rahaston hallinnoija, palveluntuottajat ja muut osapuolet jaa samaa tavoitetta.



Kiitos ajastanne!
jussi.nykanen@epiqus.com